



Gestion des études - Banner

Installation initiale pour accéder à Banner

Mis à jour le 10 juin 2013

Cette procédure explique comment avoir accès, la toute première fois, à la partie administrative de Banner.

Contenu

Étape 1 : Démarrer Banner.....	2
Étape 2 : Télécharger le module d'extension (<i>plug-in</i>) Java.....	2
Étape 3 : Installer le module d'extension (<i>plug-in</i>) Java.....	3
Étape 4 : Autoriser le chargement des certificats de sécurité	4
Étape 5 : Se connecter à l'application	4
Étape 6 : Désactiver la fonction de mise à jour automatique de Java	5
Étape 7 : Faire évoluer le module Java.....	7

Configuration recommandée

- Microsoft Windows XP, Windows 7
- Microsoft Internet Explorer 8x, 9x, Firefox ou Google Chrome
- Module d'extension Java version 6, mise à jour 45 (*la version 7 n'est pas supportée*)

Pour les utilisateurs de Macintosh (Apple), une image virtuelle Windows peut être utilisée en respectant les configurations recommandées ci-haut.

Important

- Pour faciliter le téléchargement du module d'extension Java, utiliser **Internet Explorer**.
- Pour utiliser Banner, choisir un navigateur selon la configuration recommandée ci-haut.
- Avoir d'abord les privilèges d'administrateur sur le poste de travail pour être en mesure de procéder à l'installation.
- La partie administrative est réservée aux gestionnaires des études et n'est accessible qu'à partir du réseau de l'Université Laval (RÉSUL).
- Pour les personnes à l'extérieur du campus ou qui utilisent un autre branchement que celui du RÉSUL (réseau RTSS par exemple), obtenir un accès privilégié (VPN) pour franchir la barrière de sécurité.

Assistance

- Pour les utilisateurs de Banner
 - joindre l'intervenant en technologies de l'information de l'unité ou
 - consulter les guides à la rubrique **Accès à Banner et Capsule** sur le site Web du Bureau du registraire au lien https://www.personnel-ul.reg.ulaval.ca/cms/site/reg_extranet/FormationGest.
- Pour les intervenants en technologies de l'information
 - joindre le Centre de services DTI (CSDTI) et indiquer les informations suivantes :
 - si l'utilisateur possède les droits d'administrateurs de son poste de travail
 - le système d'exploitation (32 ou 64 bits) et sa version
 - le navigateur (32 ou 64 bits) et sa version
 - le module complémentaire Java et sa version.
 - consulter la rubrique **Assistance Gestion des études – Banner** au lien http://www.dti.ulaval.ca/sgc/ri_bienvenue ou
 - Assistance Java : consulter le site Web d'Oracle. Prendre soin de consulter l'aide à propos de Java, version 6 http://java.com/fr/download/help/index_installing.xml

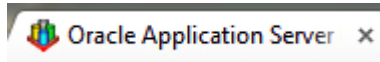
Étape 1 : Démarrer Banner

La seule installation requise sera automatiquement déclenchée durant la connexion initiale à l'application. S'il ne se trouve pas déjà sur le poste de travail, l'installation d'un module d'extension (*plug-in*) Java Web sera déclenchée. Ce module permet de charger et d'interpréter l'application Banner dans le navigateur.

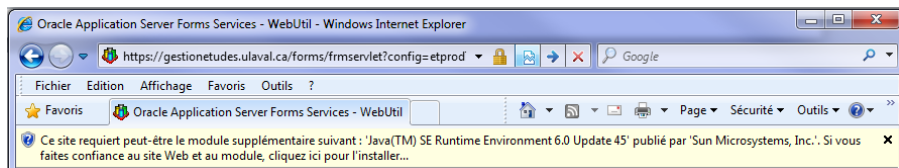
Démarrer Banner à partir du lien <https://gestionetudes.ulaval.ca/forms/frmservlet?config=etprod7>

Étape 2 : Télécharger le module d'extension (*plug-in*) Java

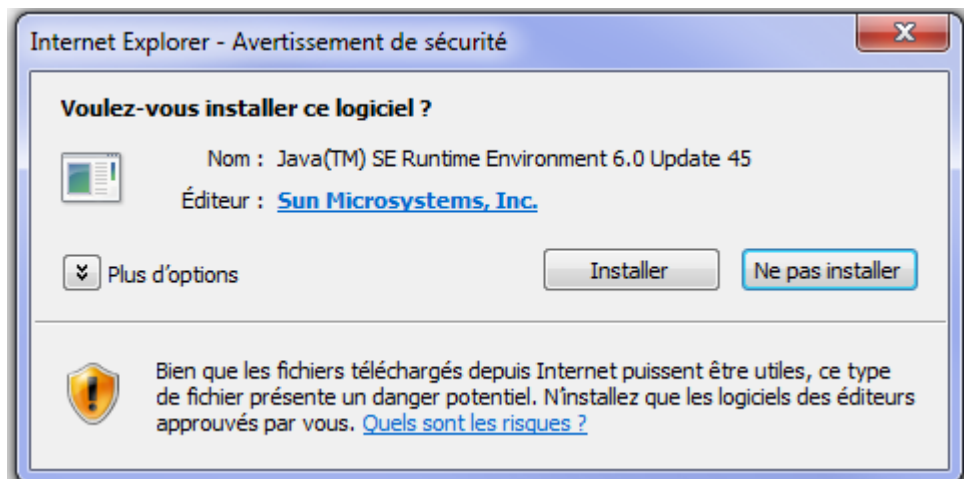
Au premier démarrage, une fenêtre ou un onglet intitulé **Oracle Application Server Forms Services – Webutil** apparaît à l'écran.



Dans la fenêtre **Oracle Application Server Forms Services – Webutil – Windows Internet Explorer**, cliquer sur le lien en jaune pour télécharger le module d'extension Java.



Dans la boîte de dialogue **Internet Explorer – Avertissement de sécurité**, cliquer sur le bouton **Installer**.



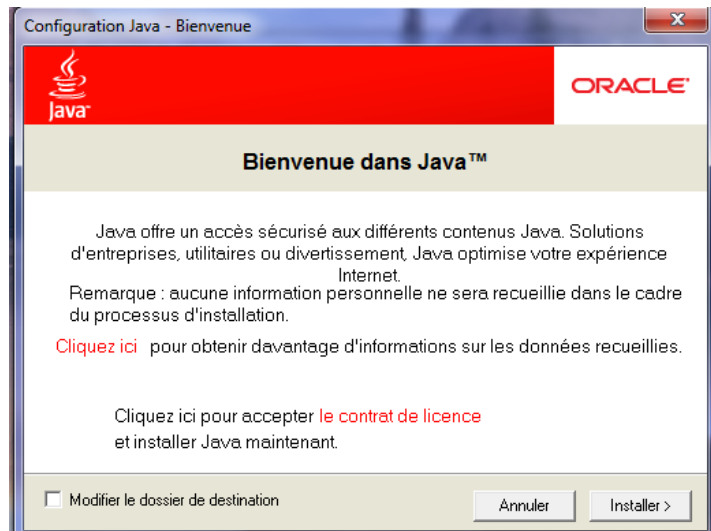
Note

Le module Java téléchargé par défaut convient aux navigateurs 32 bits.

Si vous comptez utiliser un navigateur 64 bits, joindre l'intervenant en technologies de l'information de l'unité ou consulter le guide **Dépannage avec Java pour Banner administratif** à la section **Mise à jour manuelle du module d'extension (*plug-in*) Java, version 6**.

Étape 3 : Installer le module d'extension (*plug-in*) Java

Dans la boîte de dialogue **Configuration Java – Bienvenue**, cliquer sur le bouton **Installer >**.



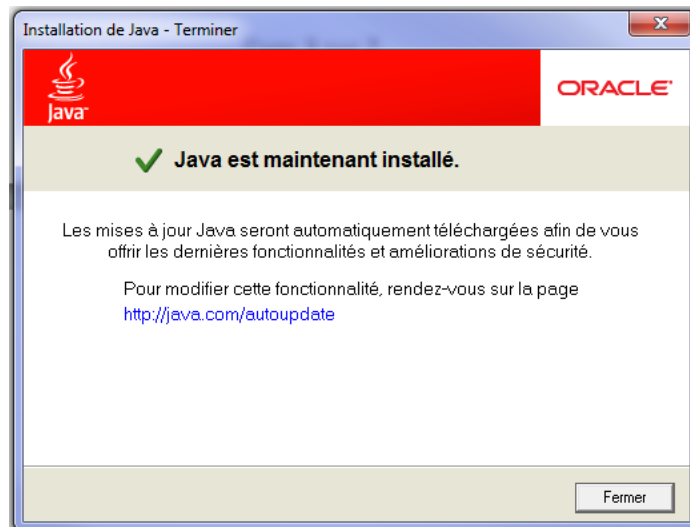
La fenêtre **Installation de Java – Progression** s'affiche à l'écran.



Au moment où Java est installé, la boîte de dialogue **Installation de Java – Terminer** s'affiche à l'écran.

Cliquer sur le bouton **Fermer**. Selon le navigateur utilisé, il peut être nécessaire de le redémarrer.

Le module d'extension Java va maintenant démarrer. Fournir votre code utilisateur et votre mot de passe.



Étape 4 : Autoriser le chargement des certificats de sécurité

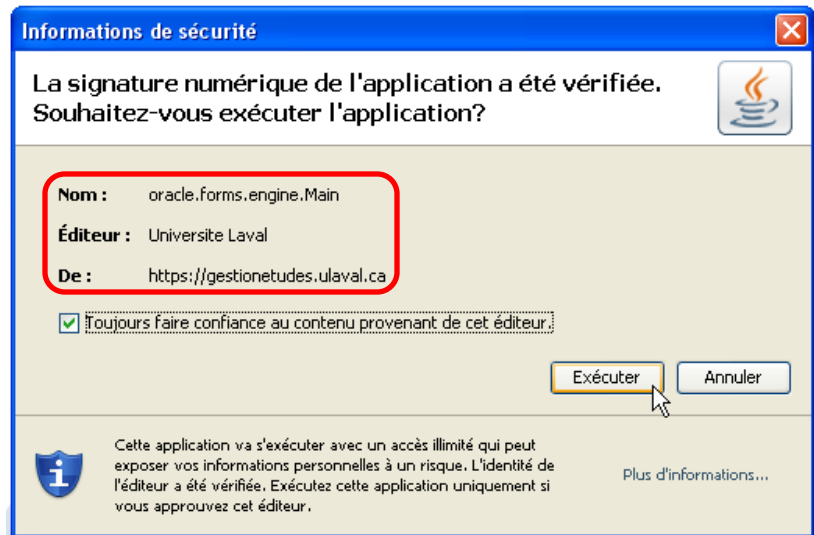
Si ce n'est pas déjà fait, autoriser le chargement de certificats de sécurité.

Un message d'avertissement similaire à la boîte de dialogue **Informations de sécurité** s'affiche à l'écran. →

Vérifier les noms et éditeurs attendus (voir ci-après).

Cocher la case **Toujours faire confiance au contenu provenant de cet éditeur**.

Cliquer sur le bouton **Exécuter**.



Les **noms** et **éditeurs** attendus sont :

- Nom :
- Oracle.forms.engine.main
 - Oracle.forms.webutil.common.RegisterWebutil
- Éditeur :
- Université Laval
 - Oracle America, inc.
 - Oracle USA, inc.
- De :
- <https://gestionetudes.ulaval.ca> (si vous êtes sur ETPROD7 et ETBANQ7)
 - <https://gestionetudes-app.ulaval.ca> (si vous êtes en approbation ETAPP7, ETAPPPR, ETFORM7 et ETUTIL7)
 - <https://banner-portail.ulaval.ca> (si vous êtes sur ETDEV7, ETTEST7 et les autres environnements)

Étape 5 : Se connecter à l'application

La boîte de dialogue **Ouverture de session** s'affiche à l'écran.

Saisir le

- Nom d'utilisateur, soit l'identifiant UL (IDUL) **et**
- Mot de passe (**il ne s'agit pas du NIP**).



Étape 6 : Désactiver la fonction de mise à jour automatique de Java

Attention

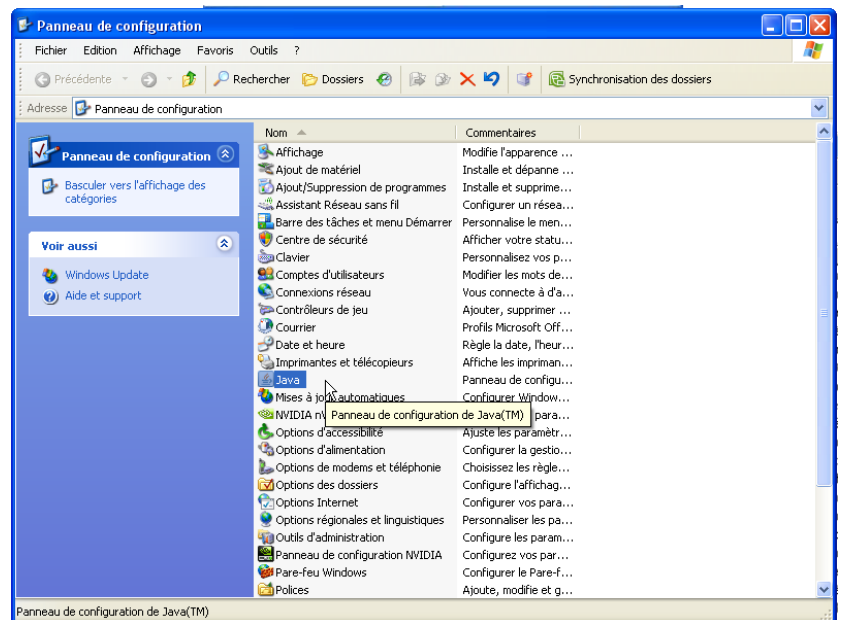
Pour ouvrir le panneau de configuration, consulter la section qui correspond au système d'exploitation utilisé sur le poste de travail (**Windows XP** ou **Windows 7**).

Windows XP

Au menu **Démarrer**, choisir l'option **Panneau de configuration**.



Dans la fenêtre **Panneau de configuration**, choisir **Java**.



Windows 7

Note

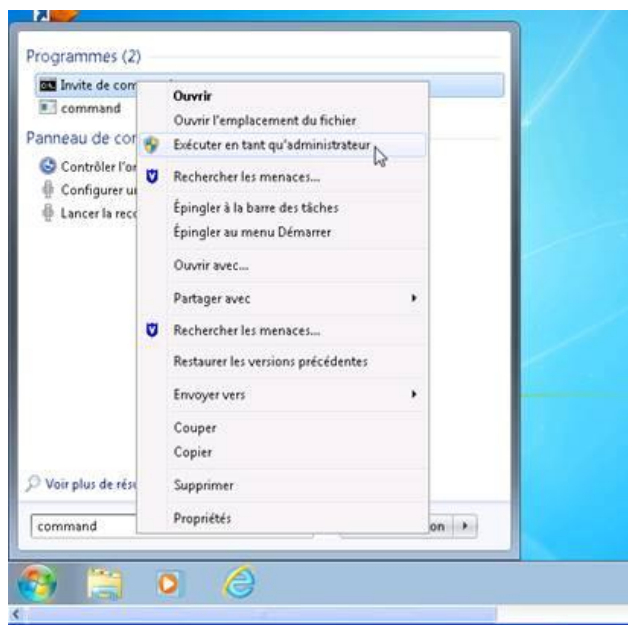
Pour conserver les modifications, ouvrir Java en tant qu'administrateur.

Cliquer sur le bouton **Démarrer**.

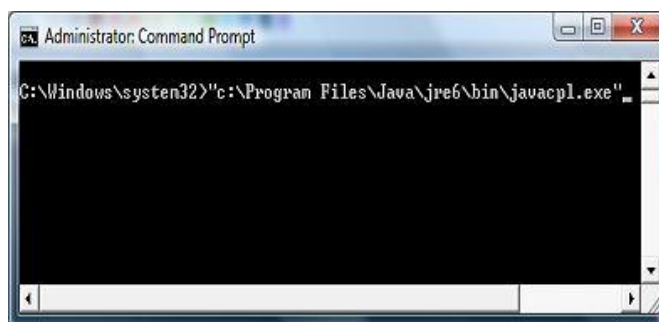
Dans le champ **Rechercher**, taper **command** et **ne pas appuyer sur la touche** « entrée » du clavier.

La liste des programmes s'affiche à l'écran.

Dans la liste des programmes, à l'option **Invite de commande**, cliquer avec le bouton droit de la souris et choisir la rubrique **Exécuter en tant qu'administrateur**.



Pour ouvrir le **Panneau de configuration Java**, tenir compte si vous souhaitez une installation 32 ou 64 bits. Pour ce faire, dans la fenêtre **Administrator: Command Prompt**, saisir la commande appropriée selon une installation 32 ou 64 bits (voir ci-dessous) :

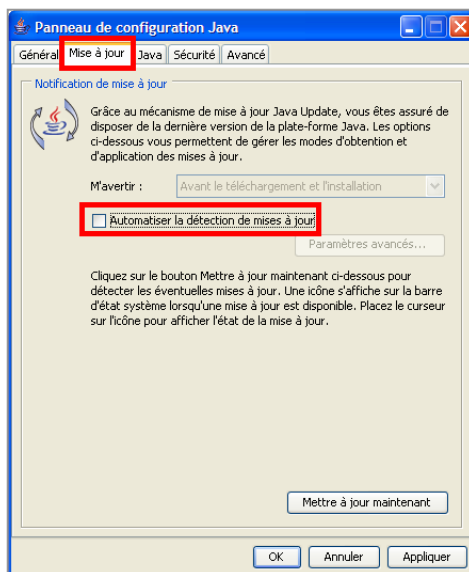


- pour une **installation 32 bits**, taper la commande `"c:\Program Files\Java\jre6\bin\javacpl.exe"`
- pour une **installation 64 bits**, taper la commande `"c:\Program Files (x86)\Java\jre6\bin\javacpl.exe"`

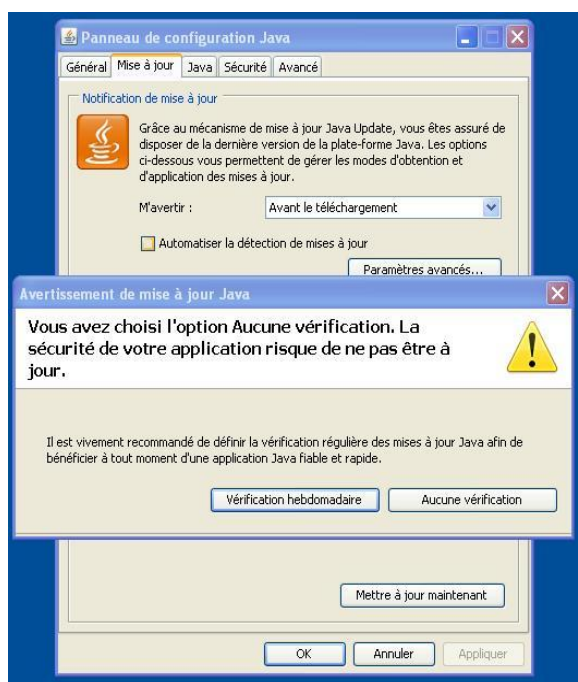
Attention : la double apostrophe est requise.

Dans la fenêtre **Panneau de configuration Java**, à l'onglet **Mise à jour**, décocher l'option **Automatiser la détection des mises à jour**.

Cliquer sur le bouton **Appliquer** et sur **OK** pour enregistrer votre choix.



Dans la boîte de dialogue **Avertissement de mise à jour Java**, cliquer sur le bouton **Aucune vérification**.



Étape 7 : Faire évoluer le module Java

Puisque la mise à jour automatique de Java est désactivée, le module d'extension Java restera en version 6, à la mise à jour que vous venez d'installer. Oracle publie des alertes de sécurité en janvier, juin et octobre. Ces alertes de sécurité s'accompagnent normalement d'une mise à jour.

Il sera possible de procéder à la mise à jour manuelle du module Java au rythme de sortie des correctifs **de la version 6**. Cependant, nous tenons à vous aviser que la dernière mise à jour entièrement testée est la 45. En cas de problèmes, vous devrez revenir à cette mise à jour recommandée.

Au besoin, joindre l'intervenant en technologies de l'information de l'unité ou consulter le guide **Dépannage avec Java pour Banner administratif** à la section **Mise à jour manuelle du module d'extension (plug-in) Java, version 6**.